



# Kirjurinluodon sauna

Laatu- ja konseptikilpailu

## LIITTYMINEN YMPÄRISTÖÖN JA ARKKITEHTUURI

Kirjurinluodon uusi sauna asettuu luontevaksi osaksi Porin kansallista kaupunkipuistoa ja kulttuurihistoriallisesti merkittävää jokiympäristöä. Rakennuksen väriyty, muoto ja mittakaava liittävät sen osaksi Kirjurinluodon julkisia rakennuksia, Etelärannan rantamakasiinia (entinen Cafe Jazz) ja jokimaisemaa. Rakennuksen omaleimaisessa kattomuodossa ja hamossa on viitteitä Kivi-Porin, Puuvillan alueen kaupunkikuvallisista aiheista sekä Kirjurinluodon kesäpaviljongin muodoista.

Kirjurinluodon uusi sauna muodostaa kolmikokonaisuuden Kirjurinluodon kesäpaviljongin ja Etelärannan rantamakasiinin kanssa. Rakennuksien koko, väriytykset ja toiminnot muodostavat yhtenäisen kokonaisuuden. Sauna on tasavertainen ja tärkeä osa tätä kokonaisuutta.

Etelärannan rantamakasiini on selkeälinjainen ja julkisivuiltaan suhteellisen mykkä makasiinirakennus. Kesäpaviljonki vastoin ottaa kontaktia puistoon ja avautuu ympäristöönsä isojen ikkunoiden ja kulmahuoneiden kautta. Kirjurinluodon uuden saunan tontti ja sen toiminnallisuus ohjaavat rakennuksen muotoa ja avautumista. Sijaintinsa vuoksi saunarakennus on havaittavissa useasta suunnasta ja rakennus onkin suunniteltu monisuuntaiseksi. Saunan ohessa toimivan ravintolabaarin tilat avautuvat isojen lasiseinien kautta arvokkaaseen Kokemäenjoen jokimaisemaan. Toisaalta saunan toiminnot vaativat suojaa ja raken-

nuksen sisätilojen muoto sekä katetut alueet muodostavat saunojille suojaisia tiloja ja rauhallisia vetäytymisen paikkoja. Kattomuoto tekee rakennuksen hahmosta rikkaan eri suunnista katsottuna. Rakennus madaltuu jokea kohti ja katon korkein kohta asettuu puiston puolelle.

Viisikulmainen rakennus on suunniteltu tontille, jolla myös on viisi suuntaa: Kaksi pääsuunnassa puiston puolelta, kaksi joen suuntaista näkymälinjaa sekä näkymä kohtisuoraan vastarannalle. Viisikulmainen muoto on myös viittausta paikalta purettuihin kuusikulmaisiin kioskirakennuksiin. Rakennuksen viisikulmainen pohjamuoto tekee rakennuksen julkisivusta samanarvoisia. Toisaalta rakennus ei käännä selkäänsä mihinkään suuntaan toisaalta rakennus on näyttävä joka suunnasta katsottaessa.

Rakennuksen julkisivu muodostaa ”kuoren” sisäosien ympärille. Päämateriaalina julkisivuissa on käytetty vihreäksi maalattua peltiä ja puuta. Vihreä sävy tutkitaan huolellisesti ja sovitaan yhteneväksi olemassa olevien rakennusten kanssa. Koristeellinen sekä pienimittakaavainen puunkäyttö on tyypillistä kesäpaviljongin ja rantamakasiinin tyyli-suuntien rakennuksien julkisivuissa. Muoto ja detajiiikka erottavat uuden rakennuksen vanhoista. Katetun alueen sisäjulkisivut ovat vaihtelevan kokoista värittömällä suojaöljyllä käsiteltyä puurimoitusta. Luonnollisen sävyinen puu tekee oleskelutiloista kutsuvia ja sävyltään lämpimiä.

Saunan sisätiloissa käytetään tummia, rau-

hoittavia materiaaleja ja sävyjä. Saunan vilpolassa on rauhallinen julkisen tilan tuntu. Kahvilabaarissa sisätilat ovat vaaleat ja raikkaat. Puun monimuotoinen käyttö jatkuu julkisivuista sisälle ravintolaan ja kalusteisiin.

## TOIMINNALLISUUS

Kirjurinluodon sauna tuo Kirjuriin ympärivuotisesti toimivan rakennuksen. Aamusauvat ja kahvilabaari laajentavat rakennuksen aktiivista aikaa myös vuorokausitasolla aamusta iltaan. Rakennukseen on sijoitettu yksi 30m<sup>2</sup> sauna sekä saunan tukitilat. Saunan ulkoallas mahdollistaa talviuinnin. Saunan yhteyteen on toteutettu puolilämpimänä tilana vilpola ja lounge-tila. Avattavat lasiseinät tekevät näistä tiloista muuntojoustavia: kesäaikaan lasiseinät avataan ja saunan vilpola laajenee saunamattomaksi ulkotilan kanssa.

Rakennuksen kahvilabaari tukee saunatoimintaa. Kahvilabaarista avautuu näyttävät näkymät kulttuurihistoriallisesti merkittävään jokiympäristöön, Kivi-Poriin sekä Puuvillan suuntaan. Ravintolan kesäterassi avautuu uimarannan puolelle samaan suuntaan. Kahvilabaari asettuu uimarannan puolelle ja rannan sekä kirjurin kävijät voivat asioida helposti saunan kahvilassa. Saunojille on osoitettu oma sisäänkäynti vilpolan kautta kahvilaan.

Ulkoallas talviuintia varten lisää rakennuksen ympärivuotista käyttöä. Allas voidaan toteuttaa joko kelluvana, maalle rakennettuna tai osittain

veden päälle. Kelluvana allasta ei tarvitse toteuttaa tulvarajan yläpuolelle. Kesäisin uintia voidaan osoittaa myös jokeen. Avantouinnille on myös mahdollista osoittaa paikka saunan edustalle, jos uinti talviaikaan avannossa voidaan todeta turvaliseksi.

## LIIKENNE JA HUOLTO

Rakennus asettuu Kirjurinluodon puistokäytävien varteen. Saunalle saavutaan nykyisiä reittejä pitkin Kapellimestarinkadun tai Taavi-sillan suunnasta. Auto- ja pyöräpysäköinti tapahtuu kaupungin osoittamille ja toteuttamille paikoille Kapellimestarinkadun pysäköintialueille.

Huoltoliikenne ohjataan kaupungin osoittamasta suunnasta puistokäytävää pitkin saunalle. Huoltoliikenteelle on varattu tilaa tontilla rakennuksen luoteisreunalle. Kierrätysastioille on toteutettu lukittava suoja, joka peittää astiat. Katos on materiaaliltaan yhtenevä saunarakennuksen kanssa. Katos istutetaan puistoon pensain ja istutuksin. Altaan huolto tapahtuu samaa reittiä rakennuksen luoteisreunaa pitkin.

Pelastusajo tapahtuu samoja reittejä pitkin kuin huoltoajo. Rakentamisvaihe ei vaadi erityisjärjestelyjä liikenteen osalta. Puistokäytävien osalta jotain kohtia saunan välittömästä läheisyydestä voidaan joutua sulkemaan. Vaihtoehtoiset reitit ovat helposti osoitettavissa puistoalueelta.

## TALOTEKNIikka

Rakennus liitetään Porin kaupungin vesi- ja viemäriverkköön. IV-koneratkaisu on keskitetty saunan ja pukuhuoneiden yläpuoliseen tekniseen tilaan, josta ilmanvaihtokanavat jaetaan saunan ja ravintolan tiloihin. Ilmanvaihdon ja talotekniikan päätelaitteet sijoitetaan rakennuksen korkeimman katto-osan konepihalle, josta päätelaitteet eivät ole havaittavissa ympäristöstä. Rakennuksen tekninen tila on sijoitettu ravintolaosaan. Tilaan on huoltokäynti ulkokautta.

## VIHERRAKENTAMINEN

Itämeren hiekkarantojen luontotyyppi on erittäin uhanalainen. Vaikka luontotyyppi vaikuttaakin karulta, se ylläpitää myös monipuolista eliölajistoa. Saunan edustalle muodostuu suojaisia hiekkapintaisia paikkoja rantakivikon lomaan, johon voidaan luoda uusia elinympäristöjä Pohjanlahden hiekkarantojen tunnusomaisille lajeille kuten rantavehnälle (*Leymus arenarius*). Sen rinnalla esitetään muun muassa pietaryrttiä (*Tanacetum vulgare*) ja merikohokkia (*Silene uniflora*) sekä pieninä laikkuina pohjanvariksenmarjaa (*Empetrum nigrum* subsp. *hermaphroditum*). Jätepisteen taakse istutetaan korkeampia tyrnipensaita (*Hippophaë rhamnoides*).

## KESTÄVÄ KEHITYS

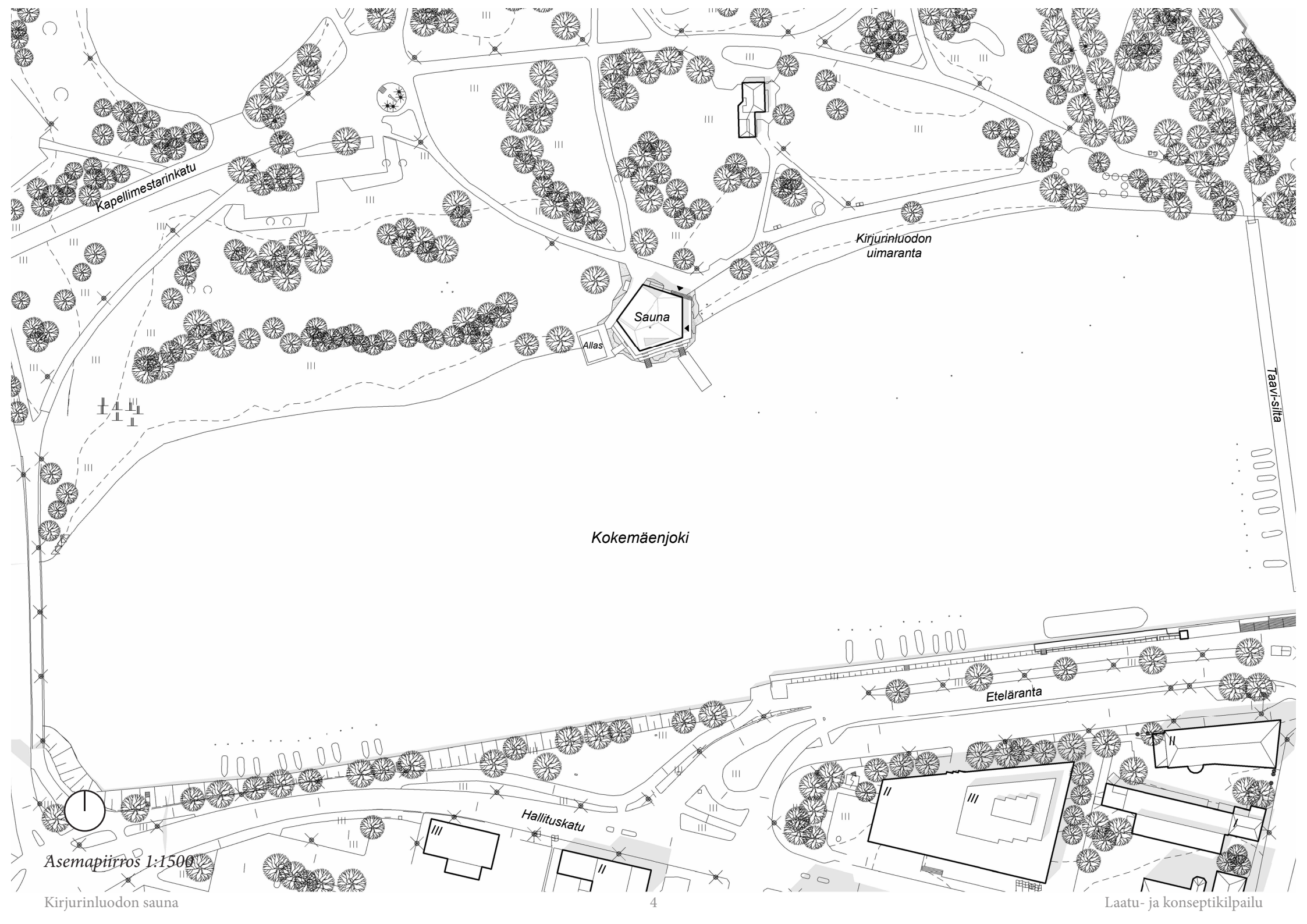
Suunnittelu- ja taloteknisissä ratkaisuisissa huomioidaan kestävän kehityksen periaatteet ja ympäristönäkökohdat. Tuotevalinnoissa huomioidaan tuotannon päästöt, käyttöiät ja kierrätettävyys. Perinteisen puun polttamisen sijaan sauna lämmitetään uusiutuvalla sähköllä. Rakennuksen pääasiallisena rakennusmateriaalina on puu. Rantaviivaa ei muokata ja nykyinen kivikkoinen rantatörmä säätetään. Viher-suunnittelussa ympäristö on huomioitu lisäämällä monimuotoista ja uhanalaista kasvustoa olemassa olevaan rantakivikköön. Samalla rikastetaan alueen biodiversiteettiä.

Jatkosuunnittelussa tutkitaan saunatilojen lämmöntalteenottoa ja hukkalämmön hyödyntämistä rakennuksen energiatehokkuuden ja -omavaraisuuden parantamiseksi.

## LAAJUUSTIEDOT

Rakennusoikeudellinen kerrosala: 150 kem<sup>2</sup>

Kerrosalasta on poistettu rakennettavaksi sallitun kerrosalan ylittävät pinta-alat, joita ovat ulkoseinän 250 mm paksuudesta ylittävät rakenneosat sekä tekninen tila.



Kapellimestarinkatu

Kirjurinluodon  
uimaranta

Sauna

Allas

Kokemäenjoki

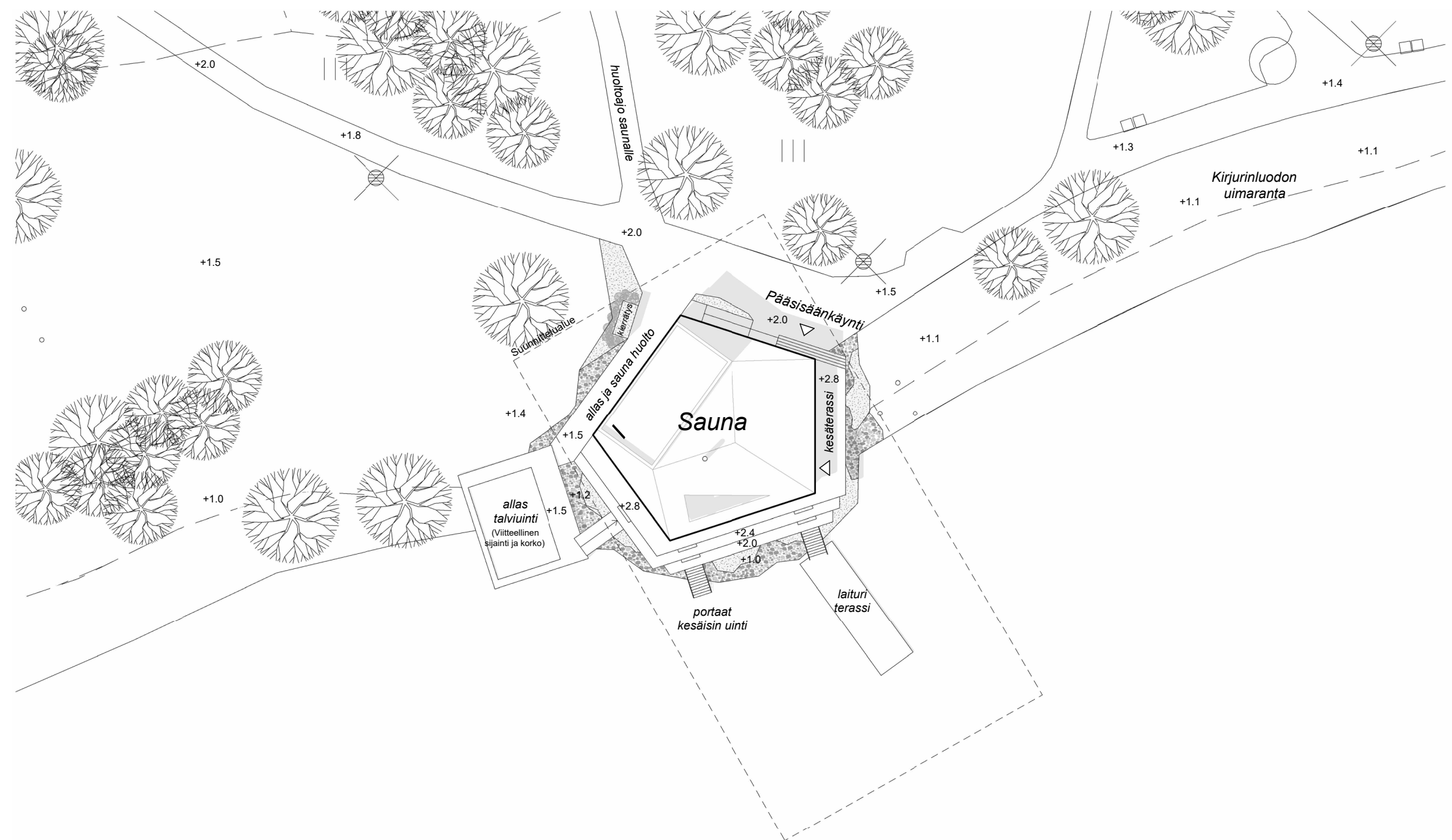
Taavitsilta

Eteläranta

Hallituskatu

Asemapiirros 1:1500

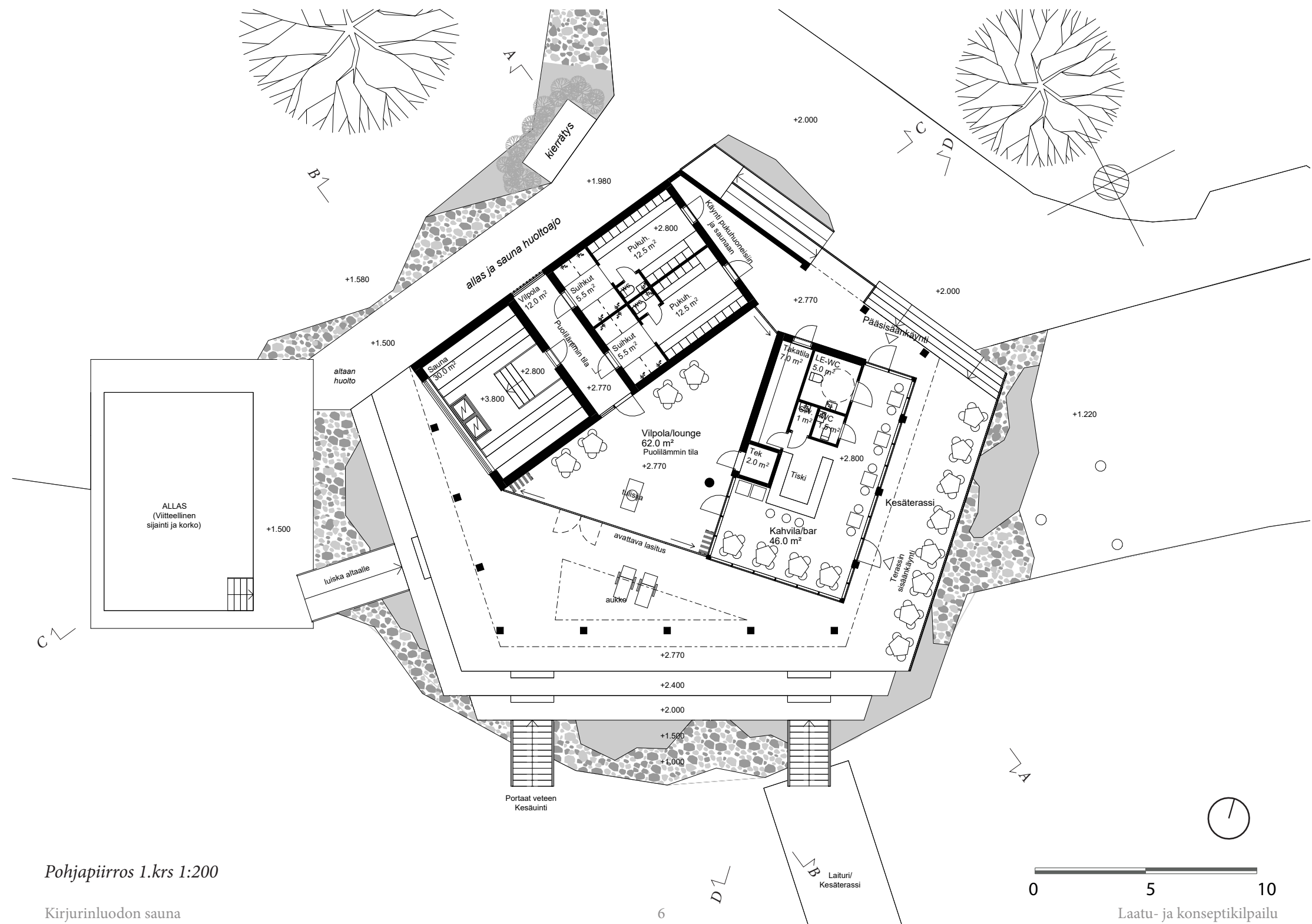
Kirjurinluodon sauna



Asemapiirros 1:500

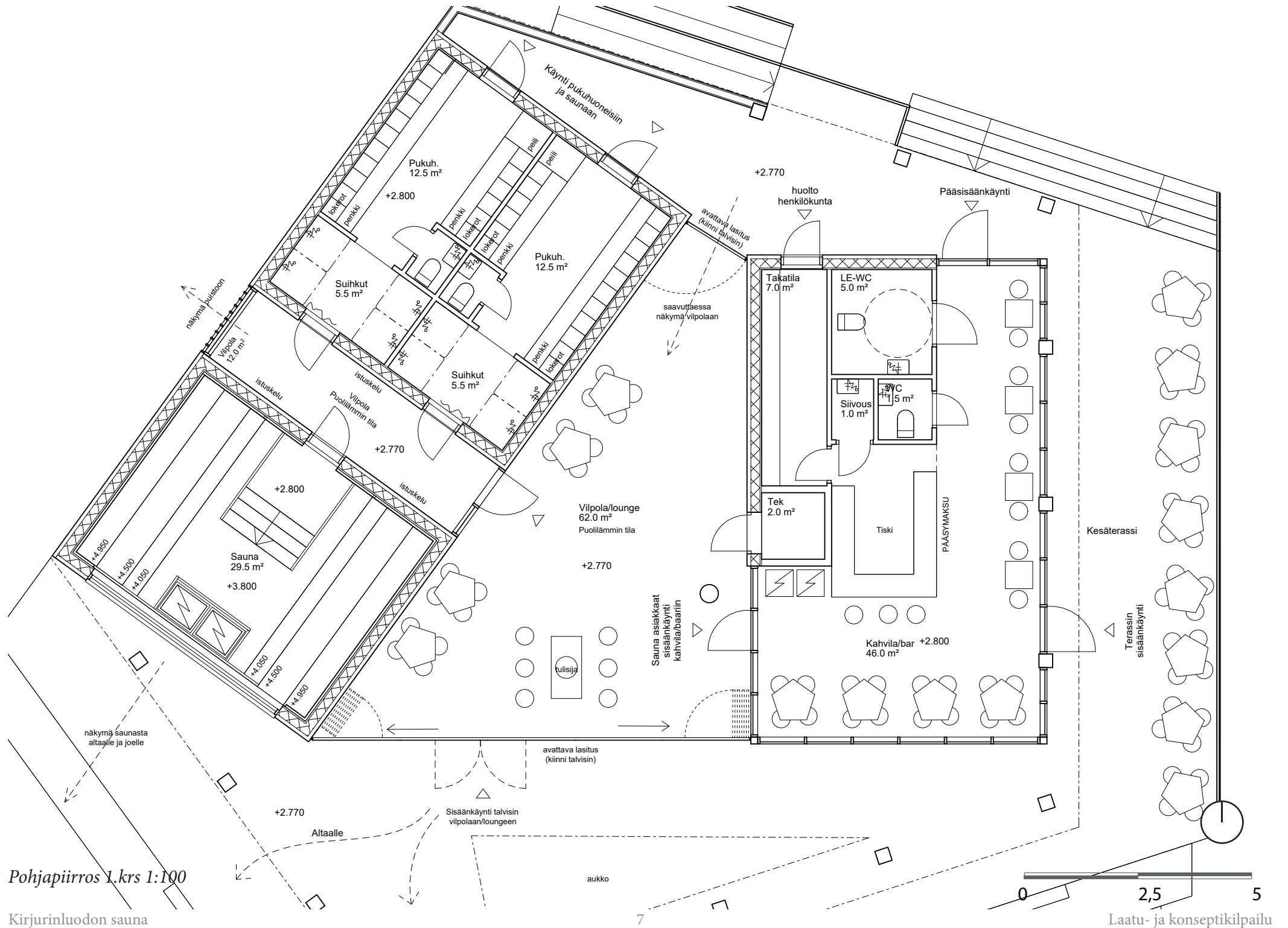
Kirjurinluodon sauna





Pohjapiirros 1.krs 1:200

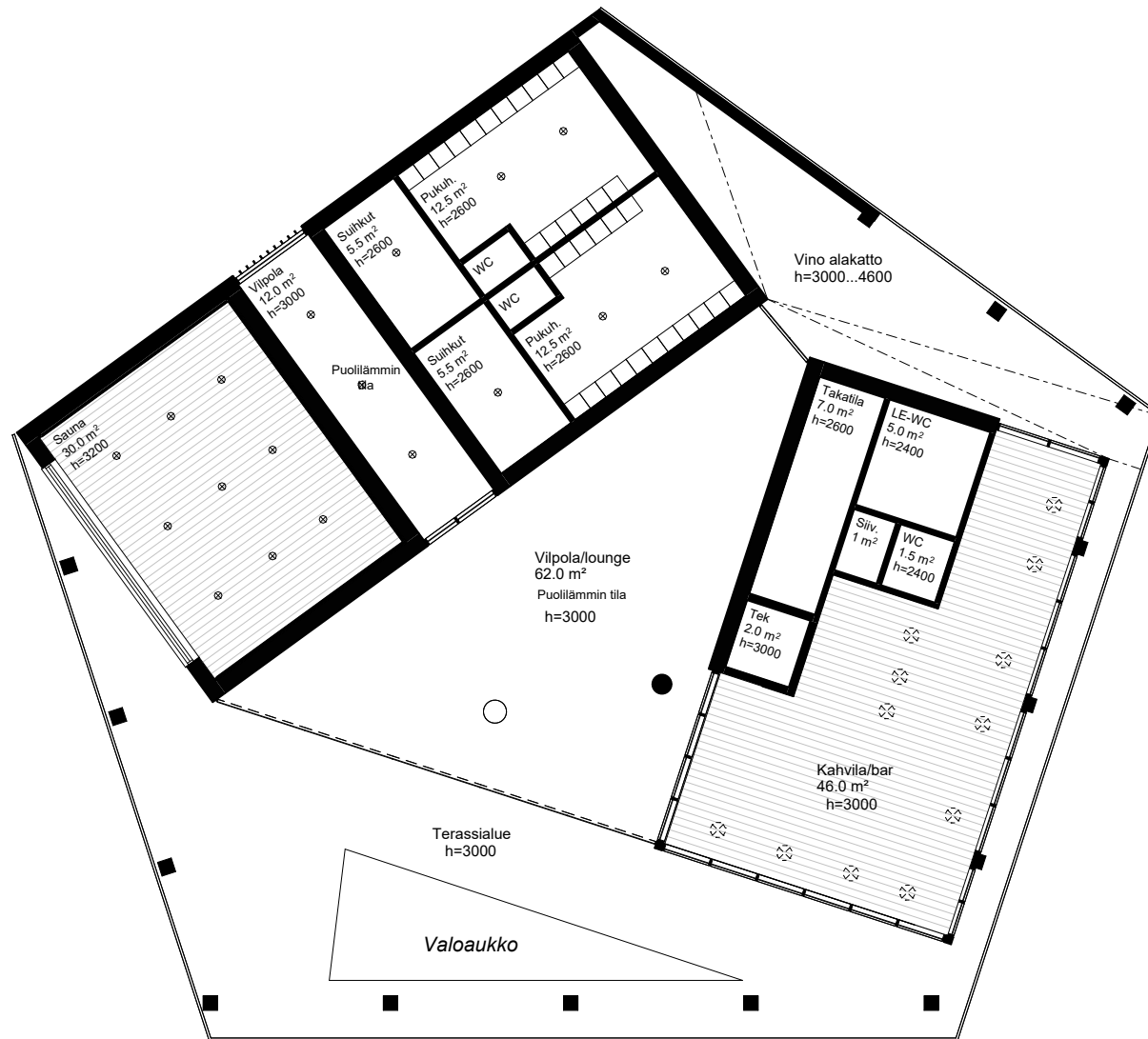
Kirjurinluodon sauna



Pohjapiirros 1.krs 1:100

Kirjurinluodon sauna

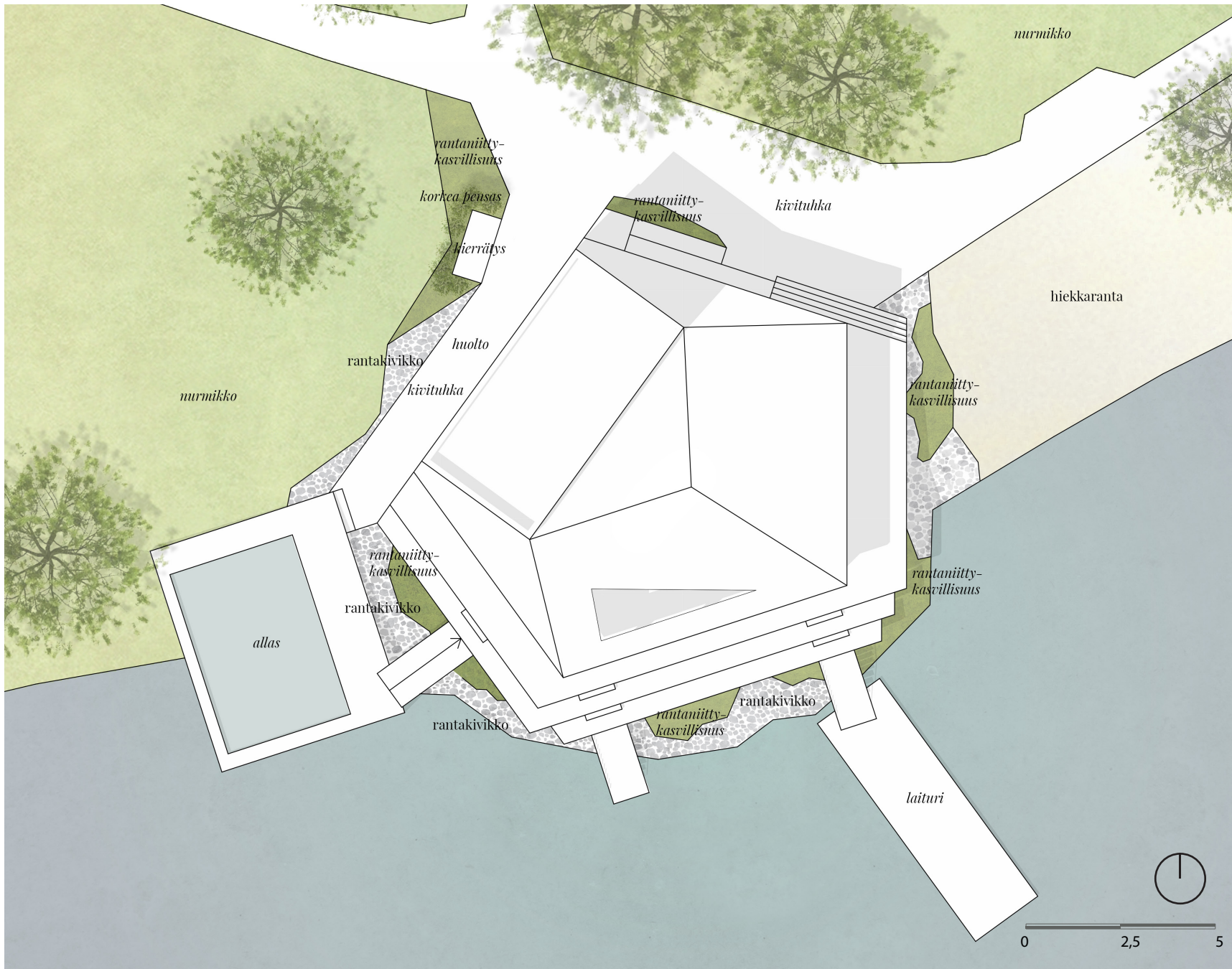
Laatu- ja konseptikilpailu



Alakattopiirros 1:150







*Pihasuunnitelma*



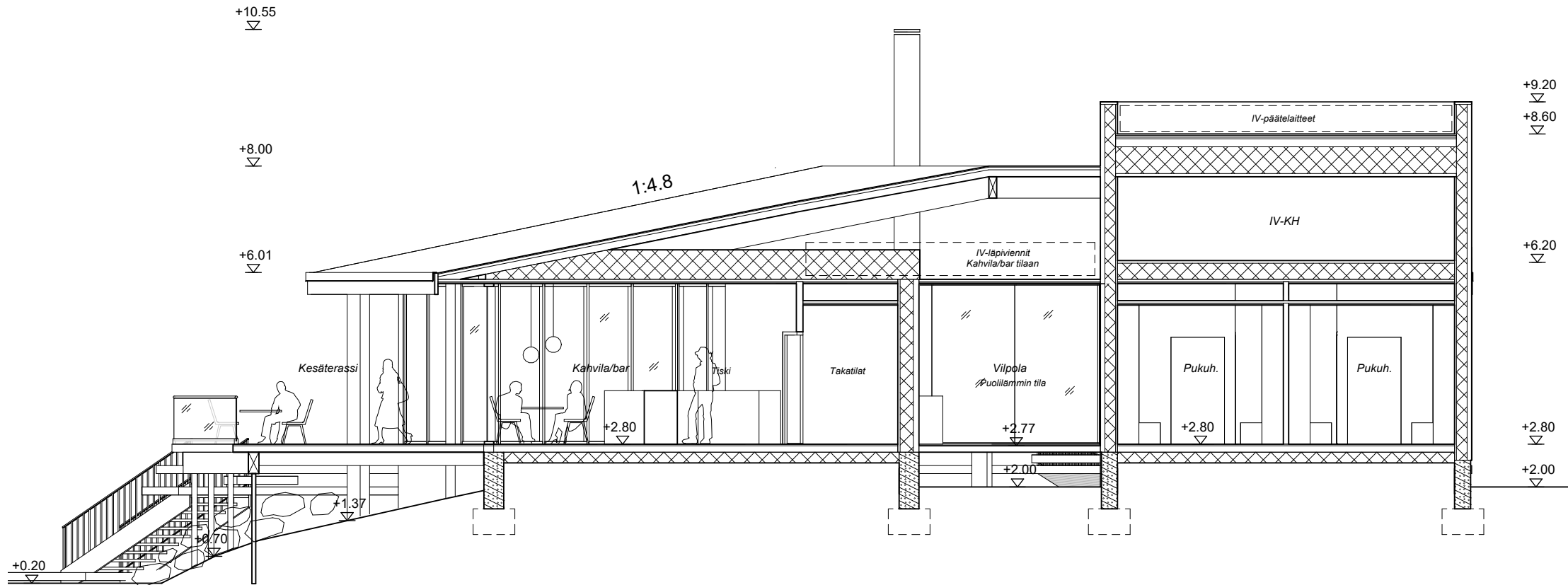
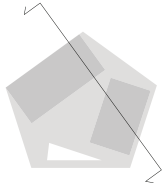
*Rantaniityn korkeaa kasvillisuutta*



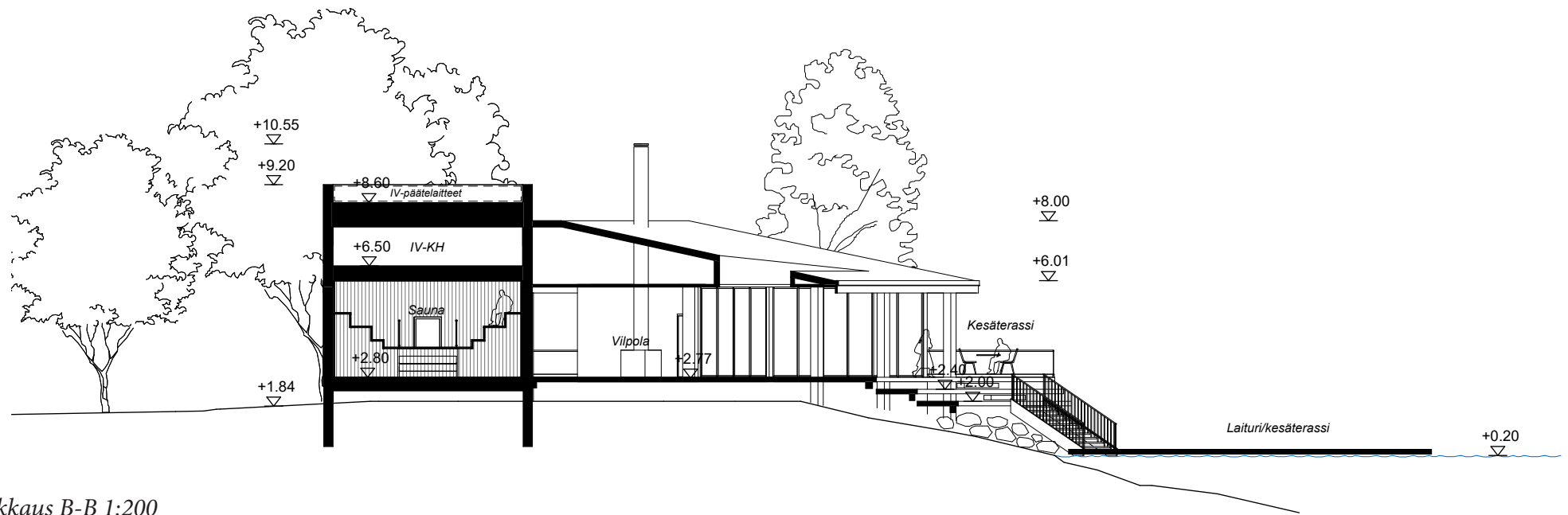
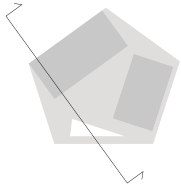
*Rannan olemassa olevaa rantakivikkoa*



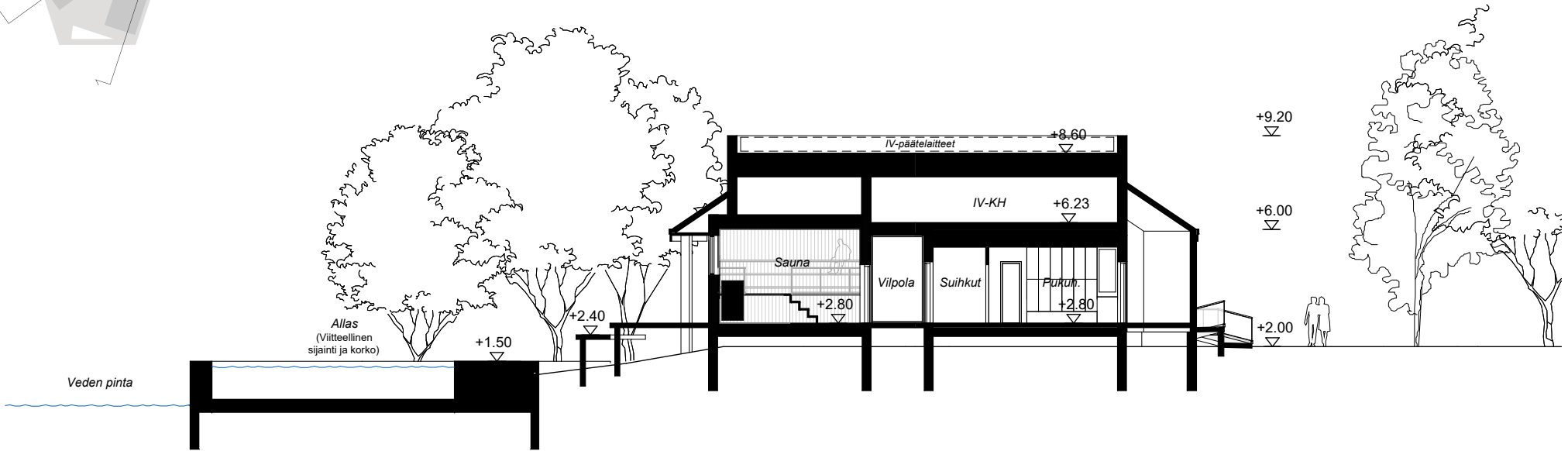
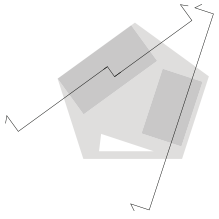
*Rantaniityn matalaa kasvillisuutta*



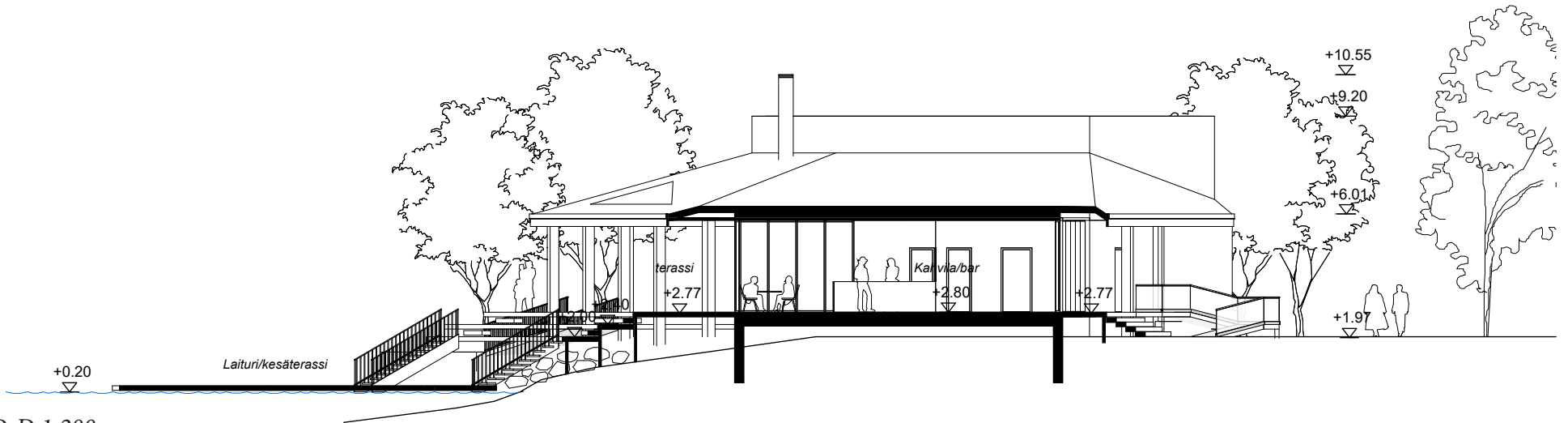
Leikkaus A-A 1:100



Leikkaus B-B 1:200



Leikkaus C-C 1:200



Leikkaus D-D 1:200

## JULKISIVUMATERIAALIT

1. Vesikate, konesaumattu pelti, saumajako 100+300mm, vihreä, sävy tarkennetaan
2. Julkisivut, konesaumattu pelti, saumajako 100+300mm, vihreä, sävy tarkennetaan
3. Puupilari, maalattu, vihreä, sävy tarkennetaan
4. Ulkoverhous rima, vaihteleva koko, kuultoöljy, väritön
5. Sokkeli, betoni, vaalea harmaa
6. Ikkuna, kirkas turvalasi, alumiini/puuprofiili
7. Piippu, ruiskumaalattu teräs/pelti, musta antrasiitti
8. Terassilaudoitus, uritettu, kuultoöljy, väritön
9. Kaide, ruiskumaalattu teräs, musta antrasiitti
10. Allas, puuverhoilu

+8.00  
▽

+6.01  
▽

+2.80  
▽

+0.25  
▽



*Julkisivu 1 1:200*

+10.55  
▽

+9.20  
▽

+8.00  
▽

+6.01  
▽

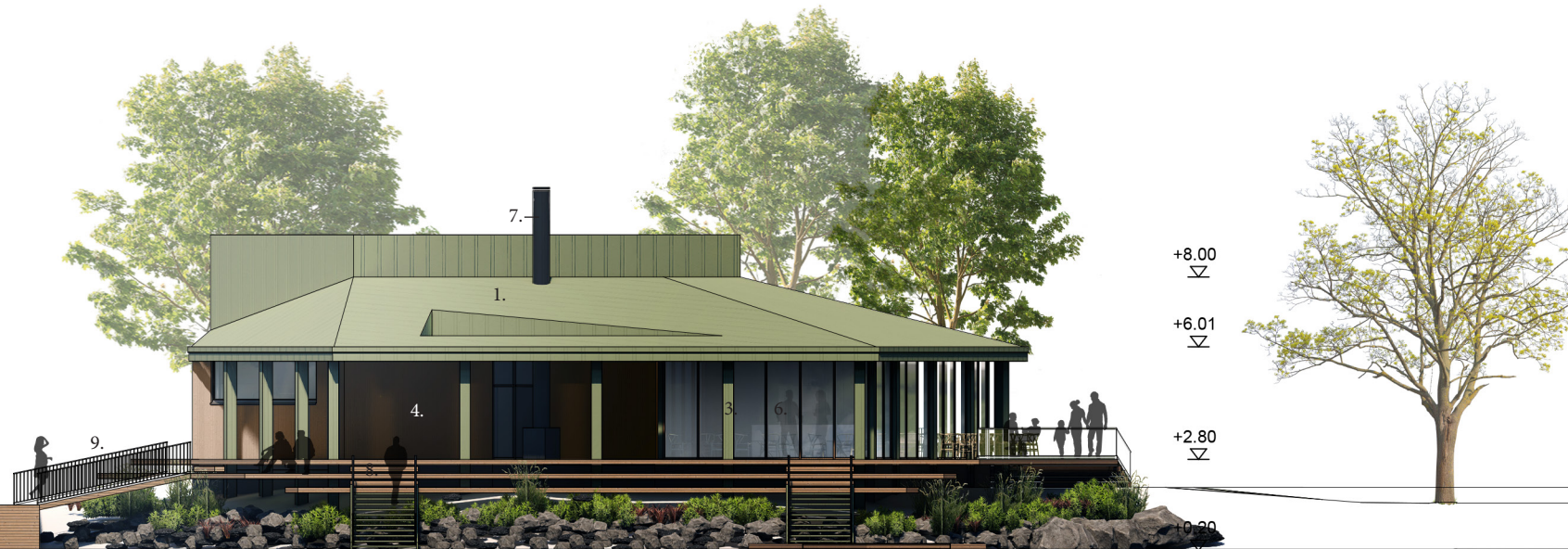
+1.50  
▽

+8.00  
▽

+6.01  
▽

+2.80  
▽

+0.20  
▽



*Julkisivu 2 1:200*

## JULKISIVUMATERIAALIT

1. Vesikate, konesaumattu pelti, saumajako 100+300mm, vihreä, sävy tarkennetaan
2. Julkisivut, konesaumattu pelti, saumajako 100+300mm, vihreä, sävy tarkennetaan
3. Puupilari, maalattu, vihreä, sävy tarkennetaan
4. Ulkoverhous rima, vaihteleva koko, kuultoöljy, väritön
5. Sokkeli, betoni, vaalea harmaa
6. Ikkuna, kirkas turvalasi, alumiini/puuprofiili
7. Piippu, ruiskumaalattu teräs/pelti, musta antrasiitti
8. Terassilaudoitus, uritettu, kuultoöljy, väritön
9. Kaide, ruiskumaalattu teräs, musta antrasiitti
10. Allas, puuverhoilu



*Julkisivu 3 1:200*



*Julkisivu 4 1:200*



*Näkymä Etelärannasta. Rakennuksen väri yhdistää sen olemassa oleviin rakennuksiin.*



*Näkymä Raumansillalta. Kattomuoto asettuu osaksi Kivi-Porin ja Puuvillan kattomuotoja.*





*Ilmakuva etelästä*



*Saapuminen Taavisillan suunnasta*



*Näkymä vilpolasta*



*Näkymä kahvilabaarista*